

Formación para la enseñanza del lenguaje oral y escrito en carreras de educación parvularia: variedad de aproximaciones y similares dilemas

Marcela Pardo

Seminario “Formación, Inclusión y Práctica Pedagógica en Educación Inicial: Contribuciones de la Investigación Aplicada a la Política Pública”

CIAE - EECERA

17 abril 2015

Sub-estudio de Proyecto Fondecyt N°1120658

- Proyecto Fondecyt N°1120658: “Comparación de la formación inicial para la enseñanza del LOE y conocimiento práctico de las estudiantes de educación parvularia»
 - > Investigadoras: M. Villalón (responsable); M. Pardo; C. Adlerstein; C. Díaz.
- Artículo aceptado para publicación:
 - > Adlerstein, C.; Pardo, M.; Díaz, C; Villalón, M. (en prensa, año 2015). Revista Estudios Pedagógicos.

Objetivo

Describir y comparar la formación para la enseñanza del lenguaje oral y escrito (LOE) en carreras de educación parvularia chilenas.

Justificación

Desarrollo del LOE en educación parvularia

- Consenso sobre positivo impacto de programas de educación parvularia que enfatizan el desarrollo del LOE (Barnett 2011).
- Acuerdo sobre apoyo insuficiente al desarrollo del lenguaje en la mayoría de los centros educativos:
 - > Baja probabilidad inmediata de que educadoras de párvulos favorezcan adecuadamente el desarrollo del LOE, debido a débil formación (Dickinson & Brady 2006).

Justificación

Reciente tematización sobre conocimiento disciplinar en educación parvularia

- Reciente reconocimiento sobre necesidad de conocimiento disciplinar de educadoras de párvulos (Spodek & Saracho 1990).
- Debate sobre conocimiento disciplinar de educadoras de párvulos: relevancia, amplitud, profundidad (Bowman et al. 2000).
- Escasos estudios sobre formación inicial de educadoras de párvulos (Horm et al 2013).

Justificación

Formación de educadoras de párvulos en Chile

- Pocos cursos comunes a todos los programas de formación inicial: psicología del desarrollo, práctica (García Huidobro 2006), familia (Valverde et al. 2009).
- Escasas experiencias de formación continua centradas en el LOE: Un Buen Comienzo (Fundación Oportunidad).

Antecedentes

Extenso conocimiento sobre desarrollo lenguaje y alfabetización emergente en niños pequeños

- Procesos neurológicos y cognitivos del desarrollo del lenguaje.
- Desarrollo fonológico, morfológico, sintáctico, semántico, pragmático, discurso.
- Desarrollo alfabetización temprana.
- Desórdenes del lenguaje y la alfabetización

(Addison et al. 2006; Bavin 2012; Hoff & Shatz 2009)

Antecedentes

Importante conocimiento sobre habilidades que los niños deben desarrollar

- Conocimiento de lo impreso, conciencia fonológica, lenguaje oral (Dickinson & Brady 2006).
- Vocabulario sofisticado, discurso extendido (Snow & Beals 2006).

Amplio conocimiento sobre actividades que promueven alfabetización temprana

- Lectura de historias, lectura dialógica, «escritura», conversación, identificación de letras y palabras (Bowman et al. 2000).

Antecedentes

Considerable conocimiento sobre lo que deben conocer profesores y educadoras de párvulos para favorecer el LOE

- Fillmore & Snow. (2000). What teachers need to know about language.
- Neuman et al. (2000). Learning to read and write: Developmentally appropriate practices for young children.
- NICHD.(2000). Teaching children to read: an evidence-based assessment of the scientific literature on reading and its implications for reading instruction.
- Agder et al. (2003). What teachers need to know about language.

Antecedentes

Conocimientos que profesores deben tener sobre el LOE

Lenguaje Oral	Lenguaje Escrito
<ul style="list-style-type: none">▪ Unidades básicas del lenguaje▪ Regularidades del lenguaje▪ Adquisición del léxico▪ Lenguas vernáculas▪ Lenguaje académico▪ Segunda lengua	<ul style="list-style-type: none">▪ Ortografía▪ Complejidades de la lectura▪ Dificultades con la escritura narrativa y expositiva▪ Cómo evaluar un fragmento escrito▪ Complejidad de un texto

Fillmore & Snow (2000)

Antecedentes

Conocimiento disciplinar no es suficiente para generar prácticas pedagógicas relevantes y pertinentes

- Decisiones pedagógicas suponen distintas fuentes:
 - > Disciplina es sólo una fuente.
 - > Otros elementos: curriculum, desarrollo y aprendizaje, niños en el aula, propósitos, técnicas pedagógicas (Meijer et al. 2002).

Antecedentes

Escaso conocimiento sobre formación de educadoras de párvulos para la enseñanza del LOE

- Incluir en la formación inicial contenidos sobre la investigación reciente sobre el desarrollo de la alfabetización inicial y las prácticas docentes efectivas (NAEYC-IRA 1998; Bowman et al. 2001).
- Formación en disciplinas académicas: lenguaje y alfabetización, artes, matemáticas, educación física y salud, estudios sociales (NAEYC 2010).
- LOE es materia preferente en programas de formación, con distinto énfasis.

Antecedentes

Limitaciones de la formación de educadoras de párvulos para la enseñanza del LOE

- Formación de EP tiende a no abordar los contenidos necesarios para la adecuada enseñanza del LOE (Bredekamp, 2000; Strickland et al. 2002).
- Tensión entre la formación generalista de EP y la formación en profundidad que requiere el LOE (Bredekamp, 2000).
- Vacío respecto a cómo incorporar dichos conocimientos en la formación de educadores (Bredekamp, 2003; Neuman, 2013).

Metodología

Enfoque y alcance

- Cualitativo, descriptivo.

Participantes

- 10 carreras de educación parvularia de la RM, consolidadas, diversas.
- Selección mediante método Delphi a 11 expertos nacionales en educación superior y educación parvularia.

Datos

- Entrevista a Jefas de Carrera.
- Mallas curriculares y programas de cursos sobre LOE.

Análisis

- Análisis de contenido.

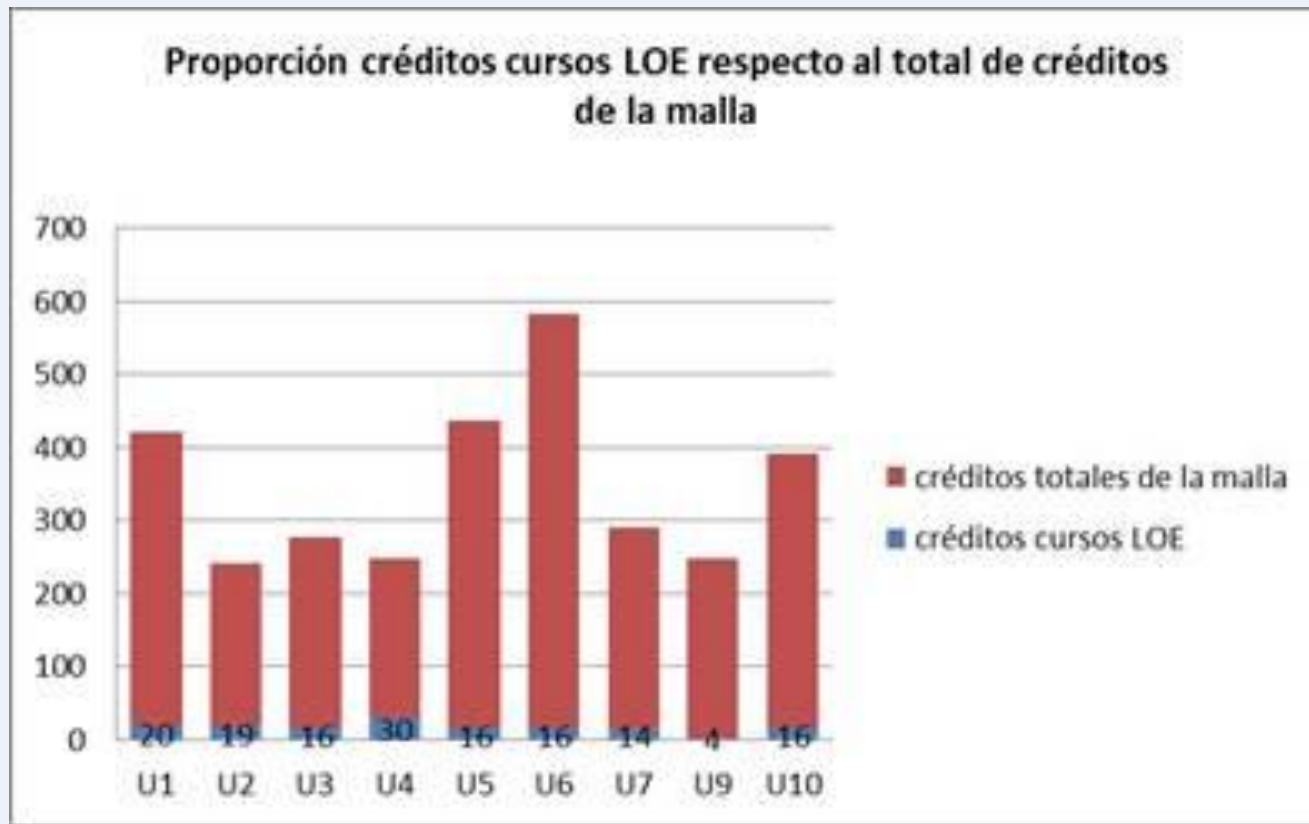
Resultados

LOE constituye un eje formativo relevante

- En todos los programas analizados se asigna gran énfasis a la enseñanza del lenguaje.
- La formación para la enseñanza del LOE se intenciona con distintos sellos.
- Similares dilemas en la formación del LOE.

Resultados

Todos los programas analizados asignan centralidad a la formación para la enseñanza del LOE



Resultados

La formación para la enseñanza del LOE se intenciona con distintos sellos y énfasis en integralidad

Pragmático

- Formación centrada en la aplicación del conocimiento teórico.
- Énfasis en la práctica y modelaje de estrategias para la enseñanza del LOE.

Disciplinar

- Foco en conocimiento de disciplinas como psicología evolutiva y lingüística.
- Formación de una enseñanza estructurada por métodos y modelos de LOE.

Crítico

- Formación de la enseñanza del LOE con perspectiva integral y transversal.
- Énfasis en enfoque sociocultural y en la re-contextualización de modelos y referentes.

Resultados

La formación para la enseñanza del LOE se intenciona con distintos sellos y énfasis en integralidad

- Sello pragmático:
 - > Fuerte énfasis en conocimiento de la disciplina(alfabetización emergente, adquisición de la lengua, convenciones literarias).
 - > Fuerte énfasis en estrategias pedagógicas (estructuradas y situadas: regalo lector, pared de palabras, caminatas de lectura).
 - > Énfasis en el curriculum centrado en las BCEP: aprendizajes esperados.
 - > Difuso énfasis en el conocimiento del niño: singularidad de cada niño y necesidad de plantear trabajo personalizado.
 - > Énfasis en el desarrollo de habilidades comunicativas.
 - > Propósitos difusos: compensación de déficits.

Resultados

La formación para la enseñanza del LOE se intenciona con distintos sellos y énfasis en integralidad

- Sello disciplinar:
 - > Fuerte énfasis en conocimiento de la disciplina (alfabetización emergente, adquisición de la lengua, convenciones literarias).
 - > Fuerte énfasis en estrategias pedagógicas (planificación y modelaje: selección de textos, momentos de la lectura, modelo de lenguaje oral, juegos de conciencia fonológica).
 - > Énfasis en el curriculum centrado en las BCEP: lenguaje verbal.
 - > Difuso énfasis en el conocimiento del niño: diagnóstico de contextos familiares y necesidades del niño.
 - > Énfasis en el desarrollo de etapas y patrones normales LOE en la primera infancia.
 - > Propósitos difusos: desarrollo de habilidades lingüísticas.

Resultados

La formación para la enseñanza del LOE se intenciona con distintos sellos

- Sello crítico:
 - > Fuerte énfasis en conocimiento de la disciplina (alfabetización emergente, adquisición de la lengua, convenciones literarias).
 - > Fuerte énfasis en estrategias pedagógicas (LOE transversal y lúdico: rimas, nanas y adivinanzas, interrogación de textos auténticos, cuentacuentos locales, diálogo/ conversación).
 - > Énfasis en el curriculum centrado en las BCEP: análisis crítico.
 - > Énfasis en el conocimiento del niño: comprender contextos socioculturales y diversidad (raza, clase, etc.) del grupo.
 - > Énfasis en el desarrollo de etapas y patrones normales LOE en la primera infancia.
 - > Propósitos definidos: comunicación con el mundo social.

Resultados

Similares dilemas en la formación del LOE

- Insuficiente formación para la enseñanza del LOE debido a limitaciones estructurales en todas las carreras analizadas:
 - > Tiempo escaso dedicado al LOE: número de créditos del plan de estudios, necesidad de incluir otras disciplinas (psicología del desarrollo, artes, matemáticas, ciencias).
 - > Dificultades para integrar teoría y práctica: discordancia con centros de práctica.
 - > Perfil de las estudiantes: bajo capital cultural (débiles competencias lingüísticas), incipiente orientación académica (no leen).

Conclusiones

- Gran relevancia de la formación para la enseñanza del LOE en carreras de educación parvularia.
- Perspectivas conceptuales sobre el LOE relacionadas con el sello más amplio de cada carrera y énfasis en el desarrollo y aprendizaje integral del niño.
- Limitaciones estructurales trascienden dilemas disciplinares: educadoras de párvulos como generalista con amplio bagaje.